

Zilo kaķu šķirņu salīdzinājums jeb “Kas ir kas?”

(dati no <http://russianblue.info/bluecats/bluecats.htm>)

Ķermenis



Britu īsspalvainais

No vidēja līdz lielumam, labi veidots un spēcīgs. Līdzena mugura un platās krūts.

ĶEPAS: īsas vai vidējas, muskuļainas un stipras. Proporcionāls ķermenis. Priekšējās ķepas taisnas.

PĒDĪNAS: apaļas un stingras. Pirkstiņi: priekšējām ķepām pieci un aizmugurējām ķepām četri.

ASTE: vidēji gara un proporcionāla ķermenim, resnāka pie pamatnes un nedaudz tievāka uz galu, ar noapaļotu galiņu.



Kartēziešu

Spēcīgs augums: no vidēja līdz lielumam ar platiem pleciem un stipru krūškurvi. Stipras miesasbūves; muskuļi ir masīvi un blīvi. Kaķenes ir vidēja izmēra, runči ir lieli.

ĶEPAS: salīdzinoši īsas, nav resnas, taisnas un spēcīgas.

PĒDĪNAS: apaļas, vidēja izmēra (izskatās pat pārāk smalkas salīdzinot ar ķermeņa masu). Pirkstiņi: priekšējām ķepām pieci un aizmugurējām ķepām četri.

ASTE: vidēja garuma; resnāka pie pamatnes un sašaurināta uz galu, astes gals ir ovāls. Spēcīga un lokana.



Korāts

Vidējas miesasbūves ar īpatnēju rumpi. Plats krūškurvis ar lielu atstatumu starp priekšējām ķepām. Muskuļains, lokans, izskatās sasprindzis lēcienam un viegls. Tuvāk astei rumpis izliekts. Runči ir lielāki nekā kaķenes.

ĶEPAS: atbilstoši proporcionāls ķermenim. Attālums no kakla pa muguru līdz astei ir vienāds attālumu no astes pamatnes līdz zemei. Priekšējās ķepas ir nedaudz īsākas nekā pakaļējās.

PĒDĪNAS: ovālas. Pirkstiņi: priekšējām ķepām pieci un aizmugurējām ķepām četri.

ASTE: vidēja garuma, resnāka pie pamatnes, samazinās uz noapaļotu galiņu.



Krievu zilais

Labas miesasbūves, garš, stingrs un muskuļains; lokans, ar graciozu siluetu un stāju.

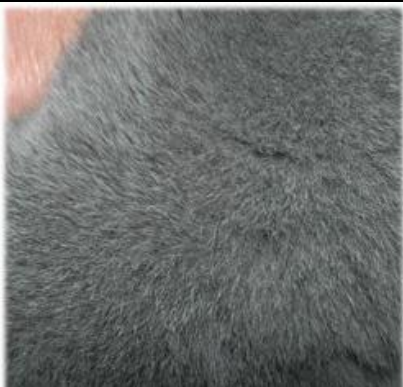
ĶEPAS: garas un tievas.

PĒDĪNAS: mazas un viegli ieapaļotas.

Pirkstiņi: priekšējām ķepām pieci un aizmugurējām ķepām četri.

ASTE: gara, bet proporcionāla ķermenim. Samazinās no vidus uz galu.

Spalva un krāsa



Britu īsspalvainais

SPALVA: Spalva ir īsa, ļoti blīva, veselīga un elastīga pēc taustes. Nav divslāņu vai vilnaina.

KRĀSA:

Pamatkrāsas - balta, melna, zila, sarkana, kremkrāsas, dūmakaina, tumši sudrabaina, tumši zeltaina, šinšillas sudraba, šinšillas zelta, gliemežvāka kamejas, tumša kamejas.

Tabbi krāsas un svītrojums - klasiskais tabbi, plankumains, svītrains u.c. tabbi krāsojumi (vieni paši vai kombinācijā ar baltu), vana kaķu krāsojums. Divkrāsains un daudzkrāsu (bruņrupučkrāsojums).

DISKVALIFIKĀCIJA: Gara vai pūkaina spalva. Nepieļaujama krustošana, kā rezultātā iespējamas sekojošas krāsas: šokolādes, lavandas, himalaju vai šo krāsu kombinācija ar baltu.



Kartēziešu

SPALVA: Vidēji īsa un pēc struktūras nedaudz līdzīga aitas vilnai. Elastīga pavilna; garāka un aizsargājoša pamatvspalva. Piezīme: pūkainums ir atkarīgs no vecuma, dzimuma un dzīves vietas (runčiem kažoks ir biezāks). Zīdaināks un plānāks kažoks ir kaķenēm un kaķēniem līdz 2 gadiem.

KRĀSA: jebkura toņa zilganpelēka nokrāsa; nedaudz sidrabaina spalvu galos. Krāsa ir viendabīga pa visu ķermeni. Dagungals ir zilganpelēks, lūpas zilas, ķepu pēdīņu apakša ir sārti-pelēkbrūna. Piezīme: krāsa kaķēniem mainās līdz 2 gadu vecumam.

DISKVALIFIKĀCIJA: balti plankumi



Korāts

SPALVA: viena kārtā bez pavilnas. Spalva ir īsa, spīdīga un smalka, blīvi pieguļ pie ķermeņa. Kaķim kustoties kažoks uz mugurkaula neizskatās gluds (saglausts).

KRĀSA: viendabīgi sidrabaini-zila, ar sudraba oreola efektu. Spalva ir gaišāka pie pamatnes. Pieauguši kaķi ir bez ēnojuma un tabbi svītrojuma. Tabbi svītrojums var būt kaķēniem. Tur kur spalva ir īsāka, sudrabainums ir intensīvāks. Nevēlams: sudrabainums tikai uz galvas, ķepām un pēdīņām. Degungals un lūpas: tumši brūnas vai violetas krāsā. Ķepu pēdīņu apakša: tumši zilas vai gaiši violetas.

DISKVALIFIKĀCIJA: Balti plankumi. Jebkura citādāka krāsa (nav sidrabaini-zils).



Krievu zilais

SPALVA: īsa, blīva, smalka un plīšveida. Dubults un blīvs kažoks (ir pavilna). Izceļas ar savu mīkstumu un zīdainumu.

KRĀSA: vienkrāsaini izteikti zils. Spalvu galiņi ir sidrabaini, tāpēc kaķis izskatās ar sidrabainu spīdumu vai mirdzošs. Nav tabbi krāsojuma (svītrojuma). Degungals: zilganpelēks. Ķepu pēdīņu apakša: gaiši violeta vai cerīnkrāsā.

DISKVALIFIKĀCIJA: Plankumi. Nepareizs pēdīņu pirkstu skaits. Jebkura cita krāsa (nav zils). Gara spalva.

Galva



Britu īsspalvainais

Apaļa (sfēriska) un masīva. Apaļa seja ar stipru galvaskausu uz īsa resna kakla. Piere ir ieapaļa, nedaudz plakana galvas virsējā daļā un bez slīpuma.



Kartēziešu

Apaļa un liela, bet nav sfēriska (kā apgāzta trapece). Spēcīgi žokļi (pieaugušiem ruņčiem tie ir lielāki); kupli (izteikti) vaigi. Augsta pierē. Taisns, vidēji garš un plats deguns, kurš beidzas acu līmenī. Purniņš salīdzinoši mazs un šaurs. Mīļš un smaidošs izskats. Īss un spēcīgs kakls.



Korāts

Skatoties no priekšas vai aizmugures galva izskatās sirds formas veidā ar lielu atstatumu starp acīm. Uzacis sākas no galvas augšas un sniedzas leju uz malu, tādējādi akcentējot sirds kontūru. Nevēlamas pazīmes: sašaurinājumi vai rievās starp vai ap acīm.



Krievu zilais

Neliela izmēra (kompakta), atgādina strupu ķīli. Lielas ūsas, kas rada platas galvas iespaidu. Plakana galvas virsma starp ausīm, attālums starp tām garāks nekā deguna garums. Piere profilā taisna līdz pat acs augšmalai. Neliels izliekums no acs augšdaļas līdz degungalam rada savdabīgu leņķi. Profila nav redzami nekādi līnijas pārrāvumi vai nelīdzenumi, tikai taisna līnija no galvas virsas līdz degungalam. Liels atstatums starp acīm.

Ausis



Britu īsspalvainais

Vidēja izmēra, platas pie pamatnes, noapaļotas galos. Novietotas tālu viena no otras, atbilstošas galvas apaļajai formai.



Kartēziešu

Vidējas pēc augstuma un platuma; novietotas tuvu galvas centram; ir izteikti vertikālas (stāvas).



Korāts

Lielas, ar noapaļotiem galiem un lielu izliekumu pie pamatnes, augstu novietotas uz galvas, piešķir modru izskatu. Auss iekšienē maz matiņu, ārpusē tie ir ļoti īsi un blīvi.



Krievu zilais

Diezgan lielas un platas pie pamatnes. Gali vairāk spīci nekā ieapaļi. Āda plāna un caurspīdīga, ar nelielu apmatojumu iekšpusē. Ārpusē spalvas ir maz un tās ir ļoti smalkas. Novietotas augstu, tālu viena no otras.

Acis



Britu īsspalvainais

Liels, apaļš un plati atvērtas. Krāsa var būt dažāda, atkarībā no spalvas krāsas: no dzintardzeltenas līdz vara krāsai, kolorpointiem - zila.



Kartēziešu

Apaļš un plati atvērtas, modras un izteiksmīgas. Krāsa no vara zeltainām līdz spilgti dzeltenām. Katēniem sākotnēji parasti zilas krāsas acis.

Diskvalifikācija: zaļas acis

Soda punkti: acis pārāk tuvu viena otrai (rodas priekšstats, ka ir dusmīgs skatiens).



Korāts

Liels, gaišs, izceļas ar dziļumu un mirdzumu. Plati atvērtas, pat pārmērīgi lielas. Acu zīlītes apaļas, kad acis ir plati atvērtas, un aziātiski slīpas, kad acis ir pievērtas vai aizvērtas. Nevēlamas: mazas vai blāvas acis. Krāsa: mirdzoši zaļa vai dzintara. Katēniem un kaķiem līdz 2-4 gadiem var būt dzeltenas, dzintara vai dzintarzaļas acis.



Krievu zilais

Tālu izvietotas viena no otras. Apaļas. Krāsa: spilgti zaļa.

Profils



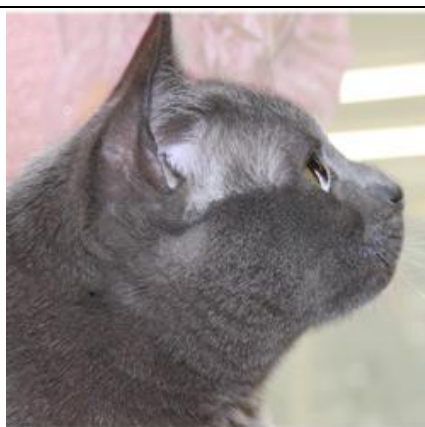
Britu īsspalvainais

Deguns: vidēja izmēra, plats. Profils ir nedaudz ieliekts.



Kartēziešu

Augsta, līgani veidota pierē; deguns taisns un vidēji garš un plats, tas beidzas acu līmenī.



Korāts

Labi iezīmētas kontūras ar nenozīmīgu līkumu starp pieri un degunu. Nevēlams: proporcionāli pārāk garš vai īss deguns.



Krievu zilais

Gara un plata pierē, ar nelielu izliekumu acu līmenī un taisnu deguna līniju. Deguns ir virēji garš.